

design S9026 / gehaakte stola



stokje in de eerste losse haken. Nu volgens het haakschema de 2e-15e rij haken.

Dan de 8e-15e rij 7,5 x herhalen = 75 rijen. De 76e rij [= laatste rij] volgens haakschema haken.

Afwerking

De draden instoppen. De stola spannen en onder vochtige doeken leggen en laten drogen.

Voor de franjes 312 draden van 30 cm lengte afknippen en per franje 4 draden bij elke 2e rij vastknopen = 39 franjes per rand.

Afmeting: 200 x 80 cm

Materiaal:

Schachenmayr Catania, 400 g in kaneel kl. 00383.

1 Milward-haaknaald nr. 3,5, stompe Borduurnaald

Ruitpatroon:

Bij de punt van de stola beginnen en volgens haakschema rij 1 tot 15 haken.

Daarna de rijen met de steken vóór het patroongedeelte (grijs gearceerd) beginnen, naarmate er meer steken zijn het grijs getekende patroongedeelte steeds vaker herhalen, de rijen steeds met de steken na het patroongedeelte eindigen.

De 1e-15e rij 1x haken, dan de 8e-15e rij steeds herhalen.

Proeflapje:

20 steken en 9,5 rijen = 10 x 10 cm, in ruitpatroon gehaakt.

Instructies

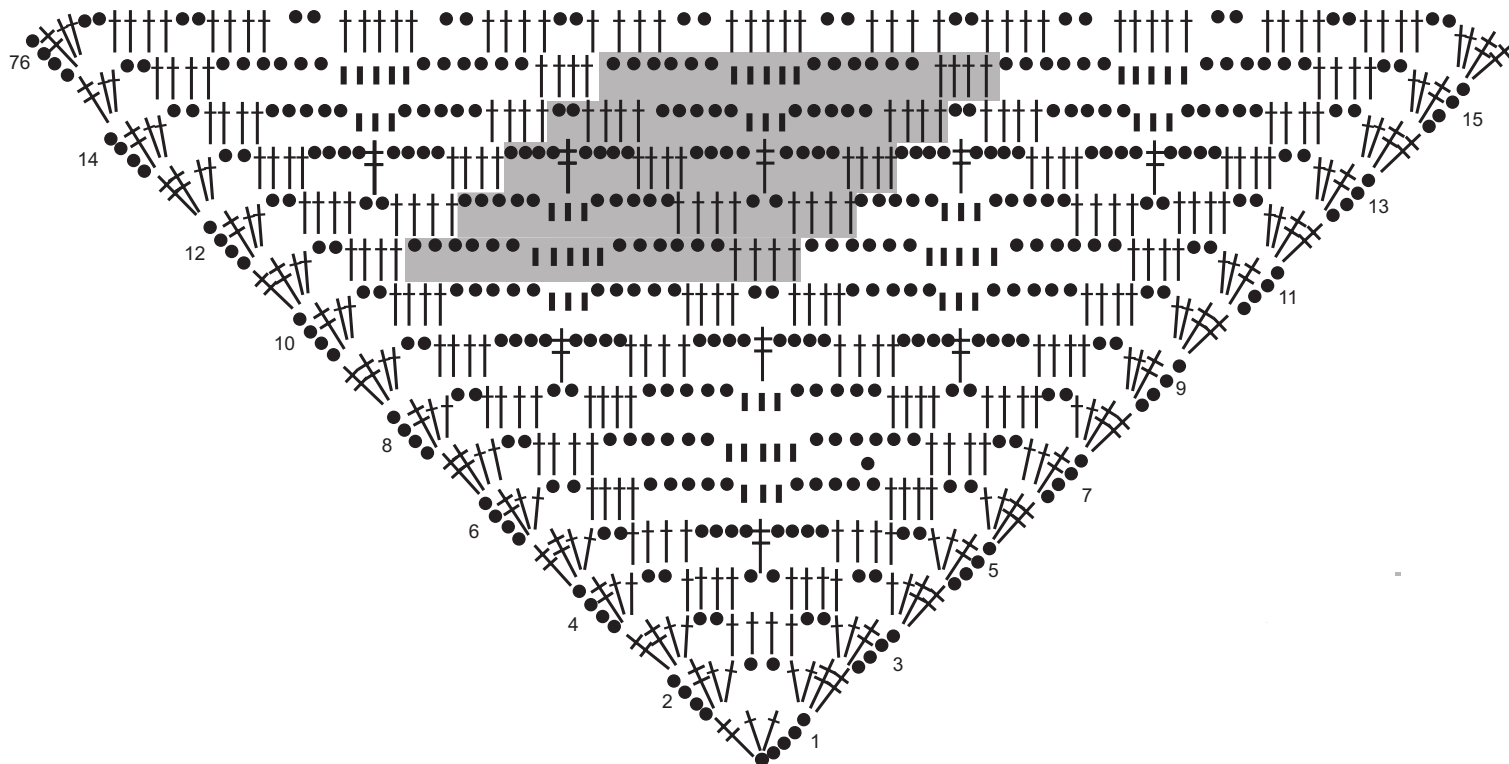
Met naald nr. 3,5 de eerste losse haken, dan 4 lossen haken.

Het werk keren en 2 stokjes en 1 dubbel



design S9026 / gehaakte stola

haakschema ruitpatroon



uitleg tekentjes

- = 1 losse
- = 1 vaste
- † = 1 stokje
- ‡ = 1 dubbel stokje

Als de tekentjes aan de onderkant naar elkaar toe getekend zijn, de steken in 1 steek uitvoeren.